



# Innameprotocol leaseauto's

Versienummer 1.0 01-01-2016

Direct weten  
waar je aan toe bent

**DirectLease**

# Schade aan leaseauto's

## Wat is acceptabel en wat niet?

Leaseauto's die na contractbeëindiging weer bij DirectLease worden ingeleverd, vertonen altijd enige mate van slijtage. Dat is niet verwonderlijk: ze zijn een aantal jaren gebruikt en hebben de nodige kilometers gereden. 'Zo goed als nieuw' bestaat dan niet.

## Acceptabele schade en onacceptabele schade

Bij DirectLease maken we onderscheid tussen gebruikersschade (acceptabele schade) en schade (onacceptabele schade). Onder gebruikersschade valt alle slijtage of beschadigingen die gezien de leeftijd en de kilometerstand van de auto verwacht kan worden, en die voortkomt uit normaal gebruik van de auto. Bij onacceptabele schades betreft het schade die van invloed is op de visuele staat van de auto en/of de functionaliteit. Het gaat om schade die niet toegerekend kan worden aan normaal gebruik of ouderdomslijtage en van invloed is op de prijs die een eventuele koper bereid is te betalen.

✓ Acceptabel

✗ Onacceptabel

## Innamerapport

Onderstaand vind je de benodigde informatie om het inlevertraject van jouw DirectLease-auto optimaal te laten verlopen. DirectLease laat de leaseauto's transporteren door haar eigen afdeling Transport en Logistiek.

Wij verzoeken je minimaal 5 werkdagen voor de gewenste transportdatum een afmeldopdracht in te dienen. Deze is te vinden op onze site. Alleen bij volledig ingevulde en tijdig ingediende transportformulieren kunnen wij transport op de gewenste datum garanderen. Mocht transport op de betreffende datum om wat voor reden dan ook niet mogelijk zijn dan zal contact met jou of jouw wagenparkbeheerder opgenomen worden.

### **Afmelden leaseauto**

Zorg ervoor dat alle bij de leaseauto behorende zaken en documenten aanwezig zijn op het moment van inname, denk hierbij aan:

- › alle sleutels inclusief afstandsbediening en het complete kentekenbewijs of de kentekencard
- › de navigatiesoftware (alle CD's) en eventueel het alarmcertificaat
- › het onderhoud- en instructieboekje
- › de volledige boorduitrusting (krik, reservewiel, gereedschap, etc.)
- › alle accessoires die zijn opgenomen in het leasecontract (o.a. afneembare trekhaak)

Na aankomst van de leaseauto op het Remarketing terrein wordt een digitaal inname rapport opgesteld door Autoinspectie.nl met hierin alle relevante opmerkingen en geconstateerde schades. Autoinspectie.nl is een onafhankelijk bedrijf gespecialiseerd in het innemen en schouwen van leaseauto's. Het inname rapport vormt de basis voor een eventuele doorbelasting van niet gemelde, onacceptabele schades. Autoinspectie.nl registreert, rapporteert en transporteert. DirectLease is degene die uiteindelijk bepaalt of er sprake is van waardevermindering vanwege de geconstateerde schade bij inname.

Voor alle aanwezige schades die bij inname aanwezig maar niet gemeld zijn kunnen kosten doorbelast worden. Dit geldt ook voor alle bovengenoemde niet ingeleverde zaken die onderdeel uitmaken van de leaseovereenkomst.

Schade met een tegenpartij moet binnen 5 werkdagen bij IAK Verzekeringen worden gemeld. Hiervoor moet je een Europees Schadeformulier (SAF) volledig invullen en ondertekenen met duidelijke vermelding van je e-mailadres. Vervolgens opsturen naar:

IAK Verzekeringen  
T.a.v. afdeling Schade Wagenparken  
Antwoordnummer 10661  
5600 WB EINDHOVEN

Bij schade zonder een tegenpartij dien je het Europees Schadeformulier (SAF) ook in te vullen en te mailen naar [schade@directlease.nl](mailto:schade@directlease.nl).

Samenvattend is het van belang dat je de leaseauto behandelt alsof het je eigen auto is. In dit kader verwijzen wij je graag naar de betreffende artikelen uit de Mantelovereenkomst en Algemene voorwaarden Operational Lease. Als je nog vragen hebt kun je de afdeling Wagenparkbeheer telefonisch bereiken op 0541 571 709 of per e-mail op [inleveren@directlease.nl](mailto:inleveren@directlease.nl).

### Schadefoto's

Van alle beschadigingen worden foto's gemaakt. Deze foto's worden verduidelijkt met magneetpijlen om de schadelocatie aan te geven en zoveel mogelijk de grootte van de schade aan te geven.

# Algemeen acceptabel en onacceptabel

## Carrosserie / lak

### ✓ Acceptabel

- › Krassen niet door de lak heen (mits niet over een groter oppervlak dan 10 cm en maximaal 2 krassen per carrosseriedeel).
- › Krasjes bij portiersloten mits niet door de lak heen.
- › Wasstraatkrassen mits niet door de lak heen.
- › Steenslag. Mits er geen deuk in het plaatwerk zit.

De schade moet in verhouding staan tot de leeftijd en de kilometerstand van de auto.

### ✗ Onacceptabel

- › Krassen bij o.a. portier als gevolg van inbraak.
- › Laad en los krassen door de lak heen of die niet meer weg te poetsen zijn.
- › Roest en/of gaten.
- › Ingebrande vogelpoep.
- › Steenslag die niet in verhouding staat tot de leeftijd en kilometerstand van de auto of waarbij de laklaag tot op het basismateriaal beschadigd is.
- › Krassen door onzorgvuldig poetsen of door poetsen met schurende materialen.

---

## Grill / bumper

### ✓ Acceptabel

- › Schaafplek mits deze niet door de lak heen is.

### ✗ Onacceptabel

- › Schaafplek die door de lak heen is.
- › Gebroken of niet meer aanwezige grill.
- › Scheuren en/of gaten in het materiaal.

# Algemeen acceptabel en onacceptabel

## Banden / velgen

### ✓ Acceptabel

- › Beschadigingen aan velgen door factoren van buitenaf zonder schuld van berijder, bijvoorbeeld oxidatie.
- › Schaafplekken, krassen en afzetting op de wioldop of velg, alleen als de wioldop of velg niet vervormd is. Maximaal 2 beschadigingen van maximaal 3 cm.

### ✗ Onacceptabel

- › Ontbreken van de wioldoppen.
- › Ontbreken van het reservewiel.
- › Beschadigingen aan velgen waarbij happen uit de velgrand zichtbaar zijn, bijvoorbeeld door rijden tegen stoepwand.

---

## Glas

### ✓ Acceptabel

- › Pitjes in de voorruit zijn acceptabel indien ze niet zijn uitgelopen in een scheur of te herstellen zijn.
- › Stickers op het glas, aan de binnen- en/of buitenzijde, die het glas niet hebben beschadigd.

### ✗ Onacceptabel

- › Pitjes in een voorruit die uitgelopen zijn in een scheur of niet meer te repareren zijn.
- › Krassen in de ruit door bijvoorbeeld een ijskrabber.
- › Glasbeschadiging door het verwijderen van stickers.

---

## Buitenspiegels

### ✓ Acceptabel

- › Krassen niet door de lak heen, maximaal 2 beschadigingen van maximaal 5 cm (de zogenaamde vegen).

### ✗ Onacceptabel

- › Spiegelschade is niet acceptabel.
- › Krassen door de lak heen.
- › Barst in het spiegelglas.
- › Breuk in de spiegelkap.

# Algemeen acceptabel en onacceptabel

## Externe accessoires

### ✓ Acceptabel

- › Niet gedemonteerde mee geleasede accessoires (bijv. carkit, trekhaak, audio) zijn acceptabel.

### ✗ Onacceptabel

- › Gedemonteerde vaste trekhaak waarbij er zichtbare schade achterblijft.
- › Montageschade van gedemonteerde accessoires bijvoorbeeld een carkit, navigatiesysteem, trekhaak en dergelijke.
- › Op een leaseauto aanwezige reclame wordt gezien als onacceptabel.

---

## Stoelen / dakbekleding

### ✓ Acceptabel

- › Vlekken in bekleding die door middel van normale reiniging (warm water en borstel) eenvoudig verwijderbaar zijn.
- › Beschadiging die door middel van “normaal” gebruik is ontstaan bijvoorbeeld slijtplekken op de stoelen.

### ✗ Onacceptabel

- › Vlekken in bekleding die door middel van normale reiniging niet verwijderbaar zijn.
- › Scheuren en/of gaten in de dak- en/of stoelbekleding en zijpanelen.
- › De stoelen zijn vuil en vertonen vlekken. Het gaat hier niet alleen om oppervlakkig vuil en kan niet door middel van normale reiniging worden verwijderd.
- › De bekleding vertoont materiaalscheuren door onzorgvuldig gebruik.

---

## Dashboard / vloerbedekking / portieren

### ✓ Acceptabel

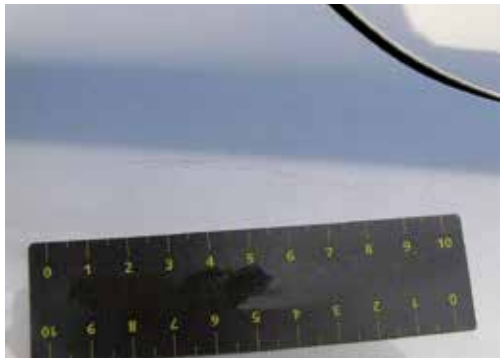
- › Slijtplekken in de losse vloermat.

### ✗ Onacceptabel

- › Slijtplekken in de vaste vloerbedekking, zonder losse vloermat.
- › De binnenbekleding is niet beschadigd door normaal gebruik, maar door middel van invloeden van buitenaf.

# Carrosserie / lak

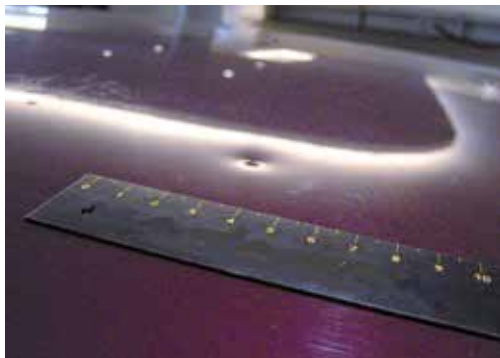
## ✓ Acceptabel



1. Krassen niet door de lak die door middel van polijsten te verwijderen zijn. Maximaal 2 per carrosseriedeel.



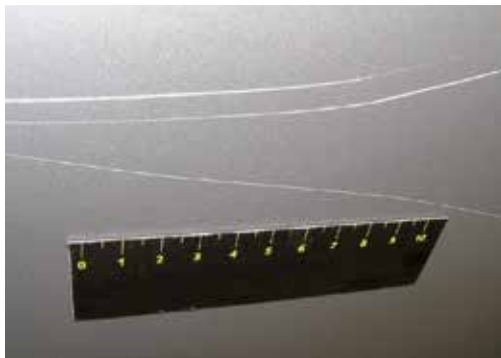
2. Maximaal twee deuken of butsen per carrosseriedeel, bijv. per portier of spatbord. Let op: deuken of butsen mogen niet groter dan 25 mm zijn (de grootte van een muntstuk van 1 euro). Lak moet intact zijn.



3. Deuken mogen maximaal 25 mm in doorsnee zijn (de grootte van een muntstuk van 1 euro).

# Carrosserie / lak

## ✘ Onacceptabel



1. Krassen van meer dan 30 mm lang of meerdere krassen die niet door middel van polijsten kunnen worden weggewerkt waardoor reparatie van het lakwerk noodzakelijk is.



2. Deuken of butsen waarbij de laklaag tot op het basismateriaal beschadigd is.



3. Deuken, butsen of krassen waarbij de laklaag tot op het basismateriaal beschadigd is en roestplekken zichtbaar zijn. Roestplekken zijn altijd onacceptabel.



4. Deuken of butsen met een doorsnede van meer dan 25 mm.



5. Schaafplekken en krassen waarbij de laklaag tot op het basismateriaal beschadigd is.



# Grill / bumper

## ✓ Acceptabel



1. Schaafplekken of krassen van maximaal 10 x 5 cm lang, die (bij gelakte bumpers) niet door de laklaag doordringen.



2. In geval van een gelakte bumper mogen de krassen (maximaal 30 mm lang) niet door het basismateriaal dringen en deuken of butsen mogen niet groter zijn dan 30 mm.



3. Beschadigingen aan de lak, waarbij reparatie niet noodzakelijk is: maximaal twee per bumper. Maximaal 30 mm.



# Grill / bumper

## ✘ Onacceptabel



1. Bumper met barsten of krassen, ontbrekende afdekking trekstang of afneembare trekhaak. Bumpers dienen geen gaten en/of scheuren te vertonen.



2. Schaafplekken of krassen die door het basismateriaal dringen of het visuele aspect van de leaseauto nadelig beïnvloeden, hetzij door de aard, hetzij door de hoeveelheid van de krassen.



3. Schaafplekken, deuken en/of vervormingen op een bumper over een gebied van meer dan 10 x 5 cm of krassen langer dan 30 mm.

# Banden / velgen

## ✓ Acceptabel



1. Schaafplekken of krassen op de wioldoppen of velgen van maximaal 50 mm. Wioldop of velg mag geen vervorming vertonen. Maximaal 3 plekken per velg.

2. Slijtage aan de velg door normaal gebruik. De schade bevindt zich aan de uiterste rand. Er zijn geen happen uit de velgrand.

## ✗ Onacceptabel



1. Canvasbreuk als gevolg van onzorgvuldig handelen.



2. Barsten in de wioldoppen of ontbrekende delen van de wioldoppen. Schuurplekken of krassen groter dan 5 cm die de wioldop kunnen vervormen.



3. Schuurplekken, krassen en afzetting op de velgen groter dan 5 cm.

# Glas

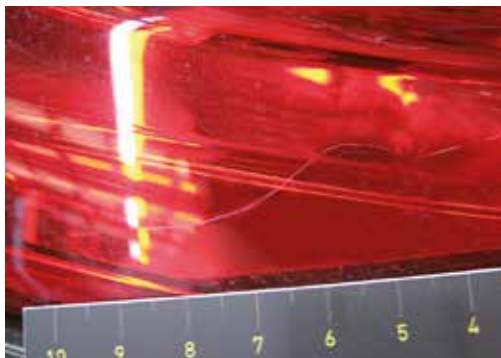
## ✓ Acceptabel



1. Steenslag op de koplampen, mistlampen of richtingaanwijzers waarbij geen sprake is van glasbreuk en waardoor de werking niet nadelig wordt beïnvloed. Koplampen moeten vocht dicht zijn.



2. Steenslag op de voorruit waarbij geen sprake is van barstjes in de buitenste glaslaag, en die niet leidt tot spiegeling of nadelige beïnvloeding van het zicht van de berijder bij rijden in het donker of in de regen.



3. Krassen (ook als gevolg van steenslag) op de koplampen, mistlampen of richtingaanwijzers waarbij geen sprake is van glasbreuk en waardoor de werking niet nadelig wordt beïnvloed.

# Glas

## ✘ Onacceptabel



1. Barst in de voorruit. Steenslag die (als gevolg van de hoeveelheid barstjes of de mate van de inslag) leidt tot spiegeling of die het zicht van de berijder beïnvloedt bij rijden in het donker of in de regen.



2. Barsten over de gehele oppervlakte van de voorruit, met schade aan de buitenste glaslaag. Schade als gevolg van steenslag waardoor bij technische controle niet wordt voldaan aan de wettelijke vereisten van verkeersveiligheid.



3. Steenslag op de koplampen, mistlampen of richtingaanwijzers waarbij sprake is van breuk van het glas of de transparante behuizing. Dit alles ongeacht de omvang van de schade.

# Buitenspiegels / externe accessoires

## ✓ Acceptabel



1. Maximaal 2 krassen van maximaal 50 mm lang, die (bij gelakte spiegels) niet door de laklaag dringen. De werking mag niet worden beïnvloed.

## ✗ Onacceptabel



1. Schuurplekken of krassen van meer dan 50 mm lang, die (bij gelakte spiegels) door de laklaag dringen. Bij niet-gelakte spiegels: krassen die doordringen tot op het basismateriaal.



2. De spiegels mogen niet zijn vervormd en/of gebroken en de werking mag niet worden beïnvloed.



# Stoelen / dakbekleding

## ✓ Acceptabel



1. De stoelen zien er gebruikt uit, vertonen vlekken die door middel van normale reiniging (d.m.v. water) kunnen worden verwijderd.



2. De zitting is doorgezakt onder het gewicht van de berijder en de zijkanten van de stoel zijn vervormd.



3. De dakbekleding is oppervlakkig vuil. Dit is door middel van normale reiniging te verwijderen.

## ✗ Onacceptabel



1. De bekleding vertoont schroeiplekken, gaten of scheuren. Als gevolg van duidelijk merkbare ingetrokken geur zijn de stoelen niet langer geschikt voor gebruik.



2. De dakbekleding is vuil. Het gaat niet alleen om oppervlakkig vuil; het kan niet door middel van normale reiniging worden verwijderd. Hemelbekleding met spanbaleinen vertoont materiaalscheuren.

# Dashboard / vloerbedekking / portieren

## ✓ Acceptabel



1. Later ingebouwde accessoires die in de leaseauto zijn achtergebleven waarbij de schroefgaten niet zichtbaar zijn of zich aan weerszijden van de middenconsole bevinden.



2. Het stuur vertoont tekenen van gebruik, maar het materiaal is niet gescheurd.

## ✗ Onacceptabel



1. Accessoires, telefoons of handsfree apparatuur zijn gedemonteerd en de schroefgaten zijn duidelijk zichtbaar in het berijders- of passagiersgedeelte.



2. De bekleding en/of zijpanelen in de kofferbak vertoont vlekken en/of beschadigingen. Het gaat niet alleen om oppervlakkige vlekken; deze kunnen niet door middel van normale reiniging worden verwijderd.



3. Materiaal vertoont dusdanige gaten en/of scheuren dat dit niet meer te repareren is.



# Verklarende woordenlijst

## › 25 mm

Een schade ter grootte van 25 mm is te vergelijken met de grootte van een 1 euro muntstuk.

## › Beschadigingen door de lak

Indien onderliggende laklagen of het metaal zichtbaar is.

## › Canvasbreuk

Een breuk in de zijkant van de autoband (bijv. door rijden tegen stoeprand).

## › Carrosseriedeel

Een deel van de auto dat demontabel is (bijv. deuren, motorkap, bumper, achterschermen en dak worden beschouwd als losse delen).

## › Kras

Een beschadiging van maximaal 3 mm.

## › Polijsten

Polijsten is het proces waardoor een oppervlak van een materiaal glad en glanzend gemaakt wordt.

## › Schade

Alle schade waaraan plaat- of spuitwerk verricht moet worden of dat vervangen dient te worden.

## › Steenslag

Beschadigingen in de lak door inslag van steentjes en dergelijke.

## Slotwoord

De foto's in het innameprotocol dienen alleen als voorbeeld en ter verduidelijking van onze richtlijnen. DirectLease bepaalt altijd of een schade wel of niet acceptabel is.

[www.directlease.nl](http://www.directlease.nl)

Kelvinstraat 1b, 7575 AS Oldenzaal  
Postbus 159, 7570 AD Oldenzaal  
Tel +31(0)541 571 710  
Fax +31(0)541 531 440